



פיקוד העורף

קובץ שאלות ותשובות

לתרחיש ירי רקטות וטילים

ינואר 2016



קובץ שאלות ותשובות

לתרחיש ירי רקטות וטילים



פיקוד העורף

האיום – כללי

ש: האם צפויה מלחמה?

ת: נדגיש שאין בידינו כל מידע קונקרטי על אירוע חירום או מלחמה הצפויים בקרוב.

הכנת אוכלוסייה למצבי חירום, כבר בימי שגרה, היא הדרך הנכונה והיעילה ביותר להתמודדות טובה יותר במצבי חירום. ממחקרים רבים שנערכו בארץ ובעולם למדנו כי הכנה של ציבור להתנהגות נכונה במצבי חירום משפרת את ההתמודדות. מעבר לכך, **מחקרים מראים כי מידע מפחית חרדה**. פיקוד העורף מקיים באופן שוטף פעילויות הדרכה והנחייה של הציבור להערכות למצבי חירום שונים.

ש: למה בכלל להתכונן היום? ודאי יהיה זמן להתכונן לפני המלחמה.

ת: מצבי חירום עלולים לפקוד אותנו ללא זמן להכנה מוקדמת (לדוגמא: רעידת אדמה) ולכן הזמן הטוב ביותר להתכונן הוא כבר היום, בשגרה. פעולות ההכנה הן מעטות ופשוטות והן מצילות חיים. פיקוד העורף מדריך את הציבור במדינת ישראל, באופן שוטף ורציף באמצעים שונים, כיצד עליו להיערך למצבי החירום השונים.

ש: אילו איומים יש על מדינת ישראל?

ת: בעת מלחמה ייתכן איום של ירי רקטות וטילים. רקטות וטילים בעלי חומר נפץ אשר בעת פגיעה בקרקע, יגרמו לפיצוץ, שעלול לפגוע במבנים ותשתיות ואף בבני אדם. **חשוב לדעת שהמרחב המוגן נותן הגנה טובה מפני פגיעות רקטות וטילים כפי שנוכחנו לדעת במערכות קודמות.** מי שנשמע להנחיות פיקוד העורף – מציל את חייו וחיי משפחתו.

ש: כמה טילים יש לאויב?

ת: כמות הטילים הנמצאים בידי מדינות אויב ובידי ארגוני הטרור משתנים ממדינה למדינה ומארגון לארגון. מדינת ישראל ערוכה להתמודד עם ירי של מאות ואלפי טילים.

ש: עד לאן יכולים להגיע הטילים?

ת: טילים מסוגים שונים יכולים להגיע לטווחים שונים. תושבים בכל מדינת ישראל נדרשים להיערך למצבי החירום השונים. בשעת חירום, ינחה פיקוד העורף כיצד לנהוג בכל אזור במדינה.

ש: מה התפקיד של פיקוד העורף?

ת: פיקוד העורף אמון על תחומי ההתגוננות האזרחית בשגרה ובחירום.

בימי שגרה פועל פיקוד העורף על מנת להדריך את האוכלוסייה כיצד לנהוג במצבי חירום, מדריך ומנחה את הרשויות המקומיות, משרדי הממשלה וגופי התשתית לביצוע תפקידם בחירום בתחומי ההתגוננות האזרחית.

בשעת חירום, מפעיל פיקוד העורף את מערך החילוץ וההצלה, מספק התרעה לתושבים בפני איום, מנחה את האוכלוסייה כיצד עליה לפעול, מנחה את הרשויות המקומיות ומשרדי הממשלה בביצוע תפקידם בחירום בתחומי ההתגוננות האזרחית.



קובץ שאלות ותשובות לתרחיש ירי רקטות וטילים



יחד עם הערכות גורמי הביטחון, למתן מענה לאירועים השונים, רק האזרח יכול להכין את עצמו ואת משפחתו למצבי החירום.

ש: מה בעצם אני אמור לעשות היום ?

ת: סכנות ומצבי חירום עלולים להתרחש ללא זמן להכנה מוקדמת. ניסיון העבר מוכיח כי אנשים שהתכוננו וידעו כיצד להתמודד עם מצבי חירום, הצליחו לפעול בצורה נכונה והצילו את עצמם ואת בני משפחתם. פעולות פשוטות היום – יצילו אותך ואת משפחתך בשעת חירום.
כבר היום עליך לבצע מספר פעולות:

- לדעת מה אזור ההתגוננות שלי (שם אזור גיאוגרפי בתוספת מספר) וכמה זמן קיים להגעה למרחב המוגן בהינתן התרעה באזור שבו אתה שוהה. מידע לגבי אזור ההתגוננות וזמן ההתרעה ניתן למצוא באתר האינטרנט בכתובת www.oref.org.il או במרכז המידע בטלפון 104.
- להכיר את האמצעים הקיימים להתרעה בפני איום, מומלץ גם להגדיר את "הגל השקט" באתר האינטרנט בפיקוד העורף.
- להכיר את הנחיות ההתנהגות בעת אזעקה.
- לבחור את המרחב המוגן שלי, בהתאם לזמן ההתרעה המוגדר באזור שבו אתה נמצא.
- להכין את הציוד במרחב המוגן ולארגן תיק חירום.
- להכין תוכנית חירום משפחתית ולתרגל כניסה למרחב המוגן.
- להיערך לטיפול בקשישים ובאנשים בעלי צרכים מיוחדים.



קובץ שאלות ותשובות לתרחיש ירי רקטות וטילים



פיקוד העורף

אזעקה והתרעה

ש: כיצד אדע מה הזמן הקיים לי להגיע למרחב המוגן ?

ת: עליך לשאול את הפונה היכן הוא מתגורר ולבדוק עבורו מה אזור ההתגוננות שלו וזמן ההגעה למרחב המוגן באזורו. בנוסף, יידע אותו כי הוא יכול לבדוק זאת באתר פיקוד העורף. יש לגשת באתר לסימניית "חפש לפי שם יישוב", להזין את שם היישוב בו ולהקליק על חפש. לאחר מכן, תופיע חלונית המציגה את אזור ההתגוננות שלך וזמן ההגעה למרחב המוגן.

ש: למה יש זמן שונה מאזור לאזור על מנת להגיע למרחב המוגן ?

ת: פיקוד העורף שיפר את מערכות ההתרעה כך שבזמן חירום, לכל אזור בארץ יינתן זמן התרעה שונה למתן אפשרות להתגונן בפני ירי הרקטות ו/או הטילים. מערכות ההתרעה של פיקוד העורף סלקטיביות ומפעילות התרעה רק באזור בו קיימת סכנה לאוכלוסייה.

ש: מה הכוונה במתן התרעה ?

ת: היכולת להתריע לאוכלוסייה על איום של רקטות או טילים באזור מסויים, כך שהאזרח יוכל להגיע למרחב מוגן ולהגן על עצמו מפני איום זה. מערכות ההתרעה של פיקוד העורף מאפשרות כיום מיקוד בהתרעה לאזרח היכן שיש סכנה. ההתרעה מתבססת על אזעקה באמצעות **צופרים** וכן על **אמצעי התרעה** נוספים.

ש: מהן האמצעים לקבלת התרעה על ירי טילים ?

ת: פיקוד העורף מאפשר מתן התרעה לכל אזרח בהתאם לזמן העומד לרשותו, בכל מקום בו הוא נמצא, במגוון אמצעים:

- **צופרים** - בעיקר לשוהים בחוץ. שימו לב! משך האזעקה שווה לזמן ההגעה למרחב המוגן.
- **אמצעים נוספים:** טלוויזיה, אינטרנט ורדיו.

ש: מדוע ביישוב שלי נשמעה אזעקה וביישוב סמוך אליי לא נשמעה אזעקה ?

ת: ההתפתחות הטכנולוגית מאפשרת לנו **מיקוד בהתרעה לאזרח**. רק אזרח שמצב **החירום** **רלוונטי אליו יידרש להיכנס למרחב המוגן**, ואילו יתר האזרחים יוכלו להמשיך בשגרת חייהם ובכך לשמור על רציפות התפקוד ושגרת החיים, גם בעת חירום.

ש: מדוע משך האזעקה ביישוב שלי שונה מאזור אחר ?

ת: הצופרים פרוסים ברחבי הארץ ונועדו לתת התרעה באמצעות אזעקה עולה ויורדת (או צבע אדום באזור עוטף עזה). מערך הצופרים נועד בעיקר לאוכלוסייה השוהה מחוץ למבנה. פרק הזמן בו נשמעת האזעקה הינו פרק הזמן הקיים להגעה למרחב מוגן (אם נגמרה האזעקה וטרם הגעת למרחב המוגן, יש להישכב על הקרקע ולהגן על הראש).



קובץ שאלות ותשובות לתרחיש ירי רקטות וטילים



פיקוד העורף

ש: האם האזעקה במלחמה מתבססת על אותם צופרים שמשמשים ליום העצמאות ויום

הזיכרון?

ת: כן, אלה אותם צופרים.

ש: התקינו צופר מאוד קרוב לביתי ואני מבקש שיזיזו אותו.

ת: צופרי פיקוד העורף פרוסים ברחבי המדינה לשם מתן התרעה לציבור באמצעות הפעלת אזעקה. האזעקה מהווה אמצעי מציל חיים במקרה של ירי רקטות או טילים. מיקום הצופרים נקבע בשיתוף פעולה בין פיקוד העורף לבין הרשות המקומית, כדי לתת כיסוי מיטבי של אזעקה ברחבי הרשות. באם הפונה מבקש להגיש תלונה, יש להפנותו למוקד הרשות המקומית, שם תבחן הרשות המקומית את בקשתו.

ש: התקינו צופר על גג מוסד חינוכי (מעון, גן, בית ספר) של ילדי, האם קיימת סכנת קרינה?

ת: האזעקה מהווה אמצעי מציל חיים במקרה של ירי רקטות או טילים ומיקום פריסתם נקבעו יחד עם הרשות המקומית. מרבית מהצופרים מותקנים על גגות מוסדות ציבור ומוסדות חינוך והם אינם מהווים כל סכנה בריאותית.

ש: הצופר שליד ביתי משמיע קולות מוזרים / איתותים / לא מפסיק לצפור.

ת: ככל הנראה מדובר בתקלה בצופר. נדרש לרשום את פרטי האזרח, פרטי התלונה (אילו צלילים נשמעים) וכתובת מדויקת של הצופר / הפונה ע"מ לאפשר איתור הצופר הבעייתי.

ש: אלו אמצעים קיימים לקבלת התרעה מלבד האזעקה הניתנת באמצעות הצופר ?

ת: מלבד הצופרים הפרוסים ברחבי המדינה, קיימים אמצעי התרעה נוספים עבור האזרח בהתאם למיקומו או לצרכיו: טלוויזיה, אינטרנט, רדיו, טלפון סלולארי.

ש: כיצד ניתן לקבל התרעה באמצעות הרדיו ?

ת: בעת שהייה בבית ו/ או בעת נסיעה ברכב, יש לכוון את הרדיו לתחנת הרדיו האזורית הרלוונטית לאזורך. ההתרעה ברדיו תתבצע באמצעות פריצה לשידור בנוסח הבא: "אזעקה ב_____ (ציון היישוב המרכזי באזור ההתגוננות).

ש: כיצד ניתן לקבל התרעה באמצעות הטלוויזיה ?

ת: בעת שהייה בבית ניתן לקבל התרעה באמצעות הטלוויזיה, ההתרעה תופעל באמצעות כתובית בצד ימין של המסך המציינת את אזור ההתגוננות שהופעל.

ש: כיצד ניתן לקבל התרעה באמצעות האינטרנט ?

ת: בעת שהייה בבית ניתן לקבל התרעה באמצעות האינטרנט, ההתרעה תינתן באתר האינטרנט של פיקוד העורף וגם באתרים נוספים, כולל שפות (למשל: mako, walla ועוד). באתר פיקוד העורף ניתן להפעיל את ה"גל השקט" לקבלת התרעה ממוקדת למרחב הביתי.



קובץ שאלות ותשובות

לתרחיש ירי רקטות וטילים



פיקוד העורף

ש: מהו "הגל השקט" באתר פיקוד העורף וכיצד להפעילו ?

ת: ניתן לקבל התרעה סלקטיבית ואישית לביתכם בכל פעם בו מופעלת התרעה ביישובכם על ידי הפעלת "הגל השקט" באתר פיקוד העורף. הקליקו על האייקון "הגל השקט", עם פתיחת החלון הגדר את שם הישוב שעבורו ברצונך לקבל התרעה. כל עוד אתר פיקוד העורף פתוח במחשב תוכלו לקבל התרעה לביתכם באמצעות צליל ותצוגה.

ש: אם ברשותי כורזית/ דיווחית כיצד אקבל התרעה ?

ת: כורזית/ דיווחית הינה מערכת התרעה המבוססת על ביפר המעניקה התרעה באמצעות אזעקה/ צבע אדום במשך 12 שניות. יש לוודא כי אזור ההתגוננות שלי מוגדר בכורזית/ דיווחית.

ש: אם ברשותי ביפר כיצד אקבל התרעה ?

ת: הביפרים מחולקים לכבדי שמיעה ע"פ זכאות שנקבעת ע"י משרד הרווחה ומתריעה באמצעות הודעה בנוסח הבא: "הופעלה אזעקה באזורך". יש לוודא כי אזור ההתגוננות שלי מוגדר בביפר.

ש: הכורזית / דיווחית / ביפר שברשותי / ברשות המוסד אליו אני משתייך אינו פועל. מי אחראי לתקן אותו?

ת: עליך לפנות לגוף ממנו רכשת את האמצעי – חברת ביפר. אם מדובר בביפר לחירש, קיימת אחריות של שנה על חלקי המכשיר או תיקונים קטנים. אם המכשיר התקלקל או נרטב ואין אפשרות לתקנו, יחויב הזכאי לשלם את עלות התיקון או רכישת ביפר חדש.

ש: נגמרו לי הסוללות בביפר. מי אחראי לספק לי סוללות חדשות?

ת: מכשיר הביפר מגיע עם סוללות AAA אלקליין בלבד (כמו סוללות של שלט טלוויזיה). אין לשים סוללה אחרת. הדבר עלול לגרום לקלקול המכשיר. האחריות להחלפה ורכישת סוללות חדשות הינה בידי מחזיק הביפר.

ש: הייתה אזעקה באזורי, ולא קיבלתי התרעה באמצעות אפליקציה?

ת: האפליקציות הקיימות היום בשוק הם אפליקציות פרטיות ואינם של פיקוד העורף. פיקוד העורף מאפשר מתן התרעה לכל אזרח בהתאם לזמן העומד לרשותו, בכל מקום בו הוא נמצא, במגוון אמצעים: צופרים, טלוויזיה, אינטרנט ורדיו. בעתיד הקרוב, פיקוד העורף ישיק אפליקציה שתהווה אמצעי התרעה נוסף בו האזרח יוכל לקבל התרעה, עדכונים והנחיות בזמן אמת.



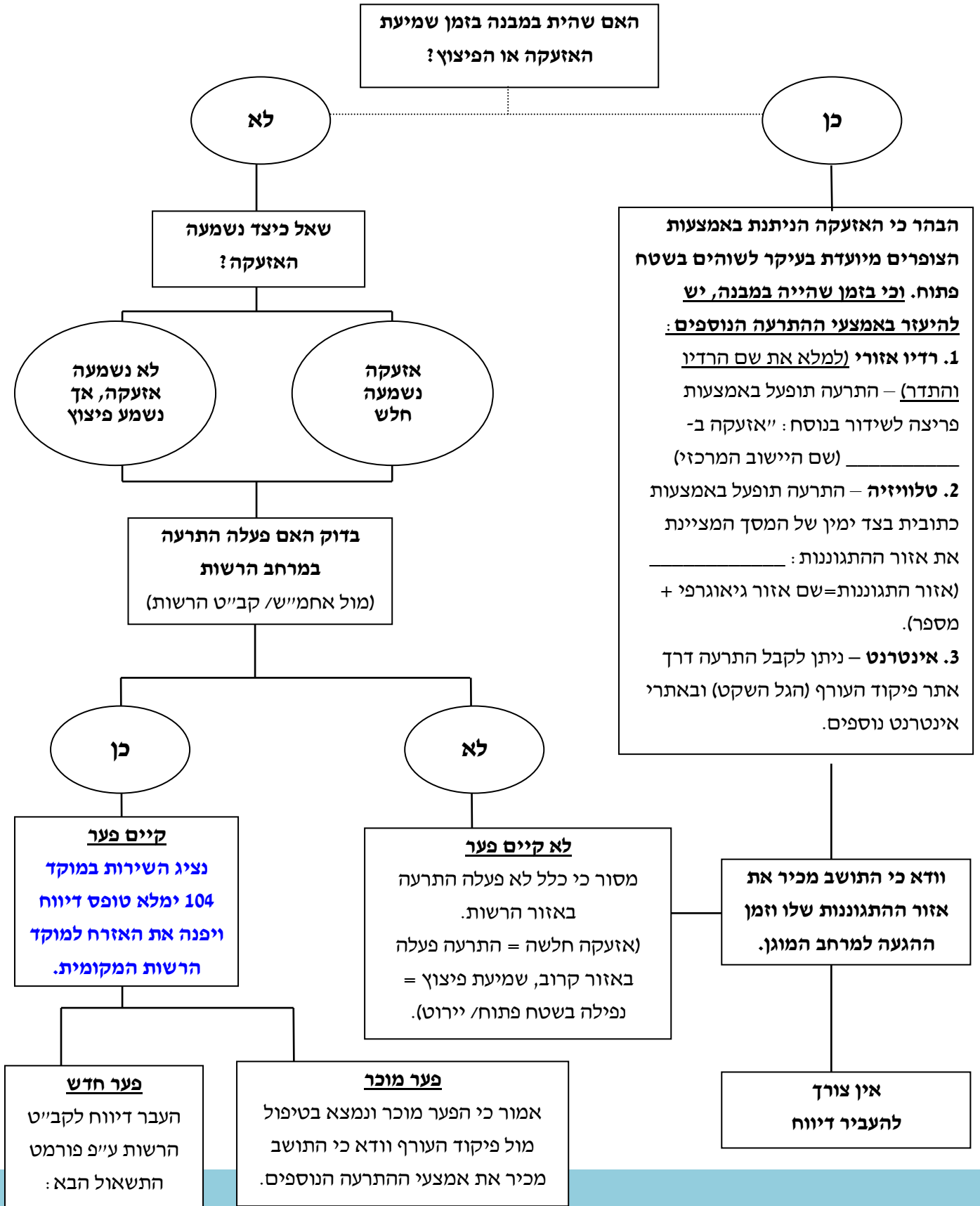
קובץ שאלות ותשובות



פיקוד העורף

לתרחיש ירי רקטות וטילים

ש: האזעקה לא פעלה/ האזעקה נשמעה חלש/ נשמע פיצוץ אך לא נשמעה אזעקה, למה?
ת: מערכות ההתרעה של פיקוד העורף סלקטיביות ומפעילות את האזעקה רק באזור בו קיימת סכנה. אשאל אותך מספר שאלות ויחד נבדוק האם הייתה צריכה לפעול האזעקה ביישובך.





קובץ שאלות ותשובות לתרחיש ירי רקטות וטילים



פיקוד העורף

פורמט תשאול לדיווח פערי אזעקה

- מה שמך? _____
- מה מספר הטלפון שלך? _____
(לצורך אפשרות לתשאול חוזר/ מעמיק יותר של הקב"ט)
- מתי הייתה אזעקה ולא שמעת? _____ (תאריך ושעה)
- היכן היית בזמן האזעקה? _____ (כתובת מדוייקת)

הפניית האזרח למוקד הרשות המקומית לבדיקה מעמיקה בדבר כיסוי האזעקה ביישוב, הינה מתוך הבנה כי המענה הנכון והרלוונטי ביותר ינתן ע"י הרשות המקומית אשר בקיאה במיקומי הצופרים במרחבה.



קובץ שאלות ותשובות לתרחיש ירי רקטות וטילים



בחירת המרחב המוגן

ש: איך אבחר את המרחב המוגן שלי ?

ת: לכל דירה ומבנה יש את המרחב המוגן שלו. אסייע לך לבחור את המרחב המוגן בביתך. אשאל אותך מספר שאלות ויחד נבחר את המרחב "הכי מוגן שיש" לך ולבני משפחתך :

האם יש בביתך ממ"ד (מרחב מוגן דירתני) או ממ"ק (מרחב מוגן קומתני)?

תשובה – לא, אין לי ממ"ד או ממ"ק.
האם יש לך מקלט בבניין שתוכל להגיע אליו תוך פרק הזמן העומד לרשותך באזור שבו אתה נמצא מרגע השמע אזעקה ?

תשובה – כן, יש לי ממ"ד או ממ"ק.
זהו המרחב המוגן שלך. יש להכין אותו כנדרש ולהכניס אליו את הציוד שסייע לך להתמודדות בחירום.

תשובה – כן, יש לי מקלט בבניין ואני יכול להגיע אליו תוך פרק הזמן העומד לרשותי באזור בו אני נמצא.
אם כן, זהו המרחב המוגן שלך.
חשוב לוודא שהמקלט מטופל וניתן לשהות בו. דבר עם שכניך והכינו אותו לשימושכם.
(* ניתן להגיע למקלט בבניין ללא התניית זמן אם ההגעה אליו הינה דרך חדר מדרגות פנימי.

תשובה – לא, אין לי מקלט בבניין או שאני לא יכול להגיע אליו תוך פרק הזמן.
האם אתה מתגורר בקומה אחרונה במבנה או בבית פרטי בעל קומה אחת?

תשובה – לא,
אני לא מתגורר בקומה אחרונה
אם כן, עליך לבחור את המרחב הכי פנימי בתוך הדירה שלך.
יש לבחור מרחב שתוכל להגיע אליו תוך פרק הזמן העומד לרשותך באזור בו אתה נמצא, מרגע השמע האזעקה. על המרחב להיות בעל מינימום קירות חיצוניים, מינימום חלונות ופתחים. אם לא מצאת חדר שכזה תוכל לבחור מרחב שהוא מסדרון פנימי או מבואה.
אין לבחור במרחב בעל חלונות זכוכית גדולים או שקירותיו מצופים במראות או זכוכית כמו שירותים ואמבטיה מחשש שיתנפצו כתוצאה מההדף.

תשובה – כן, אני מתגורר בקומה אחרונה או בבית פרטי בעל קומה אחת
אם כן, **המתגורר בבניין בקומה אחרונה**, יצא לחדר המדרגות (בתנאי שהוא פנימי במבנה) וירד קומה אחת (בבניין בן שלוש קומות) ושתי קומות (בבניין מעל שלוש קומות).
זהו המרחב המוגן שלך. יתכן וזה לא נוח עבורך לשהות בחדר המדרגות אך זהו המיגון הטוב ביותר עבורך. ניתן לבדוק אפשרות לשהייה בדירת שכנים.
לשוהים בבית פרטי בעל קומה אחת בלבד –
יש לבדוק האם קיים מקלט ציבורי קרוב שתוכל להגיע אליו תוך פרק הזמן העומד לרשותך (פנה לרשות המקומית לדעת את מיקומו). אם לא קיים מקלט ציבורי קרוב, יש להיכנס למרחב הכי פנימי בבית שלך.



קובץ שאלות ותשובות לתרחיש ירי רקטות וטילים



פיקוד העורף

את המרחב המוגן נבחר בהתאם לזמן העומד לרשותנו מרגע הישמע האזעקה, לפי סדר העדיפות הבא:

- **ממ"ד** (מרחב מוגן דירתי) או **ממ"ק** (מרחב מוגן קומתי) הם הבחירה המועדפת.
 - **מקלט:**
 - **מקלט בבניין משותף** - בתנאי שהמקלט פנימי ונמצא בתוך הבניין ובתנאי שניתן להגיע אליו דרך חדר מדרגות פנימי ללא תלות בזמן ההתרעה.
 - **מקלט ציבורי** - בתנאי שניתן להגיע אליו תוך פרק הזמן הנדרש מרגע קבלת ההתרעה.
 - **חדר מדרגות פנימי:**
 - דיירי הקומה העליונה המתגוררים **בבניין מעל שלוש קומות** במבנה ללא ממ"ד, ממ"ק או מקלט פנימי, **ירדו שתי קומות** וישארו בחדר המדרגות.
 - דיירי הקומה העליונה המתגוררים **בבניין בן שלוש קומות** במבנה ללא ממ"ד, ממ"ק או מקלט פנימי, **ירדו קומה אחת** וישארו בחדר המדרגות.
 - * אזרחים נדרשים **לא להימצא ברחבת הכניסה לבניינים**, כיוון שקיים סיכון לרסיסים והדף כתוצאה מנפילות טילים בסמוך לבניינים.
 - בחירום, **השאירו את דלת הכניסה לבניין פתוחה לטובת הציבור השוהה בחוץ.**
- הסבר להנחיות:**
- בבניין בן שלוש קומות קומת חדר המדרגות המוגנת ביותר היא הקומה האמצעית (קומה שנייה).
- בבניין מעל 3 קומות, כל קומות חדר המדרגות מוגנות פרט לקומת הקרקע ושתי הקומות העליונות.
- **מרחב פנימי** - באין ממ"ד, ממ"ק, מקלט או חדר מדרגות פנימי, יש לבחור **חדר פנימי** שבו מינימום קירות חיזוניים, חלונות ופתחים. אין לבחור מקלחת או שירותים, יש להתרחק מקרמיקה, חרסינה וזכוכיות שיכולות להתנפץ.

ש: כיצד עליי להכין את המרחב המוגן?

ת:

- יש לוודא כי גודל החדר ומספר מקומות ישיבה / שכיבה מתאים למספר השוהים בו.
- יש לפנות חפצים כבדים ושברים (כלי חרסינה וזכוכית, מכשירי חשמל, תמונות ומראות, עציצים וכו') מקירות או ממדפים.
- במידה ויש תריסים יש לסגור אותם.
- **ציוד מומלץ לשהייה במרחב המוגן:**
 - אמצעי תקשורת שיעזרו לכם להישאר מעודכנים (מחשב, טלויזיה, רדיו על סוללות).
 - טלפון סלולארי, כולל סוללת גיבוי מטען נייד.
 - 3 ליטרים של מים בבקבוקים סגורים בעבור כל אדם ליממה אחת. מומלץ להכין מים לשלוש יממות.



קובץ שאלות ותשובות

לתרחיש ירי רקטות וטילים



פיקוד העורף

- מזון באריזות סגורות, כגון שימורים וחטיפים.
- תאורת חירום (לד), פנס וסוללות.
- ערכת עזרה ראשונה, תרופות.
- מטפה לכיבוי אש.
- העתקי מסמכים חשובים, מסמכים רפואיים, מרשמי תרופות בשימוש קבוע, מסמכי זיהוי, מסמכים אישיים ומסמכים פיננסיים.
- תיק ציוד אישי למקרה של פינוי נדרש בשעת אירוע שיספיק לכמה ימים.
- רשימת טלפונים של ארגוני החירום, של בני המשפחה והשכנים.
- דברים שינעימו את הזמן ויקלו את השהייה כגון משחקים, עיתונים, ספרים.
- ציוד נוסף שנדרש למשפחתכם על פי מאפייני המשפחה וצרכיה (כגון: תרופות, טיטולים).

ש: צריך כבר היום לקנות את כל הציוד הזה?

ת: מצבי חירום בכלל ומלחמה בפרט, עלולים לפקוד אותנו ללא זמן להכנה מוקדמת. לכן, הזמן הטוב ביותר להתכונן הוא כבר היום. מומלץ כבר היום, להחזיק בבית את כל הציוד. פריטים אלה יוכלו לסייע לך בזמן שגרה וגם במצבי החירום השונים.

ש: מה הנחיות ההתגוננות במוסדות חינוך?

ת: בהישמע אזעקה יש להיכנס למרחב המוגן ביותר שהוגדר בהתאם לזמן ההתרעה הקיים באותו אזור.

ש: אני גר בבנייה קלה (קרוואן / יביל / בית עם גג רעפים / בית עם גג אזבסט), מה עליי לעשות בהישמע אזעקה?

ת: המתגוררים בבתי הבנויים בנייה קלה נדרשים לאתר בהם מרחב פנימי מוגן שישמש אותם בשעות הראשונות מתחילת ההתקפה, ובהישמע אזעקה לשכב ולהגן על הראש באמצעות הידיים. כבר היום מומלץ לדעת ולהכיר את מקומו של המקלט הציבורי שבקרבת מקום מגוריך. באם אין כזה יש לתכנן מקום אחר.

ש: למה אי אפשר לבחור בשירותים כמרחב מוגן אם הוא הכי פנימי בבית שלי?

ת: חדרי שירותים, אמבטיה ומטבחים אינם מומלצים בשל אריחי הקרמיקה והמראות העלולים להתנפץ כתוצאה מההדף.

ש: אני גר בקומה אחרונה בבניין שלי ויש לי ממ"ד. האם להישאר בו או למצוא מקום אחר?

ת: כל אדם שיש בביתו ממ"ד (מרחב מוגן דירתי), גם אדם המתגורר בקומה אחרונה בבניין, יכנס אליו בהישמע אזעקה. לממ"ד מעטפת של קירות בטון העמידים באופן מיטבי בפני הסיכונים העלולים להיווצר כתוצאה מפיצוץ קרוב.



קובץ שאלות ותשובות לתרחיש ירי רקטות וטילים



פיקוד העורף

ש: אני גר בקומה שלישית ואחרונה בבניין שלי ואין לי ממ"ד. יש לי מקלט בקומת קרקע האם לרדת אליו כשתהייה אזעקה ?

ת: בזמן ירי טילים, אין לשהות בקומה העליונה של מבנה ללא ממ"ד או ממ"ק. אם ביכולתך להגיע למקלט בבניין שלך בתוך פרק הזמן העומד לרשותך באזור שבו אתה נמצא או אם ביכולתך להגיע למקלט בבניין שלך דרך חדר מדרגות פנימי ללא תלות בזמן ההתרעה, זהו המרחב המוגן שלך. בכל מקרה מומלץ כבר היום לבחון ולתרגל את ההגעה למרחב המוגן אותו בחרת.

ש: אני גר בקומה חמישית ואחרונה בבניין שלי ואין לי ממ"ד או מקלט בבניין. מה עליי לעשות?

ת: בזמן ירי טילים, אין לשהות בקומה העליונה של מבנה ללא ממ"ד או ממ"ק. במידה ובבניין קיים חדר המדרגות פנימי, יש לרדת שתי קומות ולשהות בחדר המדרגות. מעטפת הדירות מסביב לחדר המדרגות יוצרת "שכבת הגנה" טובה.

ש: אני גר בבית פרטי עם קומה אחת, בלי מקלט ובלי חדר מדרגות. מה לעשות?

ת: המתגוררים בבתים פרטיים חד קומתיים נדרשים לאתר בהם מרחב פנימי מוגן שימשש אותם בשעות הראשונות מתחילת ההתקפה. כבר היום מומלץ לדעת ולהכיר את מקומו של המקלט הציבורי שבקרבת מקום מגורך.

ש: האם המרחב הפנימי בבית שלי באמת מגן עלי ?

ת: פיקוד העורף יחד עם מדינות שונות בעולם עורכים מדי שנה ניסויים לבחינת אפקטיביות המיגון. באותם ניסויים מדמים את פגיעתם של טילים ורקטות בקרבתם של מבנים מסוגים שונים. בנוסף, חוקר פיקוד העורף את תוצאות ההתקפות על סביבה אזרחית בארץ ובחול"ל ומנתח היכן שהו אזרחים שנפגעו באותם התקפות. מהניסויים והמחקר עולה מסקנה ברורה – בחירה נכונה של מרחב פנימי מוגן במבנה בו אתה מתגורר ושהייה בו בעת התקפה - מצילה חיים!

ש: האם ניתן להשתמש בחניון תת-קרקעי למיגון?

ת: כן, במידה ויש בכוונתך לשהות בחניון, החניון צריך להיות תת קרקעי ומאושר ע"י מהנדס כמתאים למיגון.

ש: למה לא בונים לנו מקלטים ?

ת: מאז שנת 1991 נבנים כל המבנים החדשים והמבנים שעוברים שיפוץ עם ממ"דים (מרחבים מוגנים דירתיים) או ממ"קים (מרחבים מוגנים קומתיים) וכך הפערים הקיימים בתחום המקלטים מצטמצמים משנה לשנה.



קובץ שאלות ותשובות

לתרחיש ירי רקטות וטילים



פיקוד העורף

הנחיות התנהגות בהישמע אזעקה

ש: כיצד עליי לפעול בעת אזעקה ?

ת: בהישמע אזעקה יש להיכנס למרחב המוגן במסגרת פרק הזמן העומד לרשותכם, לפי ההנחיות הבאות:

השוהים במבנה –

ייכנסו לממ"ד, ממ"ק, מקלט, חדר מדרגות או חדר פנימי ויסגרו דלתות וחלונות.

השוהים בחוץ –

בשטח בנוי, ייכנסו למבנה או למחסה קרוב.

בשטח פתוח, יש לשכב על הקרקע ולהגן על הראש באמצעות הידיים.

הנוסעים ברכב –

יעצרו בצד הדרך, ייצאו מהרכב וייכנסו למבנה או למחסה קרוב.

אם לא ניתן להגיע למבנה או למחסה יש לצאת מהרכב, לשכב על הקרקע ולהגן על הראש באמצעות הידיים.

ש: מה עליי לעשות בעת נסיעה באוטובוס ?

ת: הנוסעים באוטובוס בתחבורה ציבורית:

תנועה בצירים בין עירוניים – בהישמע אזעקה על הנהג לעצור בצד הדרך לפתוח את הדלתות, על הנוסעים להתכופף מתחת לקו חלונות ולהגן על הראש באמצעות הידיים. לאחר 10 דקות ניתן להמשיך בנסיעה.

תנועה בצירים עירוניים – בהישמע אזעקה על הנהג לעצור בצד הדרך, לפתוח את הדלתות, על הנוסעים לרדת במידה ויש מבנה קרוב, במידה ולא ניתן לרדת מהאוטובוס או שאין מבנה קרוב על הנוסעים להתכופף מתחת לקו חלונות ולהגן על הראש באמצעות הידיים. לאחר 10 דקות ניתן להמשיך בנסיעה.

ש: מה עליי לעשות בעת נסיעה ברכבת ?

ת: הנוסעים ברכבת בתחבורה ציבורית:

על הנהג להאט את הרכבת ל 30- קמ"ש במשך 10 דקות, ועל הנוסעים להתכופף מתחת לקו החלונות ולהגן על הראש.

ש: כמה זמן עליי לשהות במרחב המוגן מרגע הישמע האזעקה ?

ת: יש לשהות במרחב המוגן במשך 10 דקות. במידה ובעת השהיה במרחב המוגן תישמע אזעקה פעם נוספת – יש להמשיך ולשהות במרחב המוגן 10 דקות נוספות.

ש: מדוע עליי לשהות במרחב המוגן 10 דקות ?

ת: חשוב להישאר במרחב המוגן 10 דקות, כדי להתגונן ממשח טילים ומשברי יירוט.



קובץ שאלות ותשובות לתרחיש ירי רקטות וטילים



פיקוד העורף

ש: איך עליי להתנהג במרחב המוגן בהישמע אזעקה?

ת: אחרי כניסתך למרחב המוגן, עליך לשבת מתחת לקו החלון (עדיף לא מול החלון) ולהגן על הראש באמצעות הידיים.

ש: כיצד יש לנהוג לאחר אירוע?

ת: אם לא ניתנה הוראה אחרת, ניתן לצאת מהמרחב המוגן רק לאחר 10 דקות ולהמשיך ולהאזין להנחיות באמצעי התקשורת.

ש: מה עליי לעשות במידה וראיתי רקטה / טיל על הארץ?

ת: במידה וראית רקטה או טיל על הארץ יש להתרחק מן המקום, להרחיק סקרנים ולהודיע למשטרה. אין לגעת ברקטה או בחלק ממנה.



קובץ שאלות ותשובות

לתרחיש ירי רקטות וטילים



פיקוד העורף

אחריות וחוקיות בנושא המקלטים

ש: מה תפקידו של פיקוד העורף בתחום המקלטים?

ת: פיקוד העורף אחראי לגיבוש הוראות והנחיות מקצועיות לנושא תכנון, ביצוע ואחזקה של מקלטים ומרחבים מוגנים. מהנדסי מחוזות פקע"ר מבצעים פיקוח מקיף על אישור היתרי בניה וכן מבצעים פיקוח מדגמי על מרחבים מוגנים לקראת קבלת אישור לאכלוס המבנה. בנוסף, מחלקת מיגון בפיקוד עורכת ניסויי פיצוץ לבחינת האפקטיביות של המרחבים המוגנים. **פיקוד העורף אינו גוף פיקוח או אכיפה בנושא אחזקת מקלטים פרטיים או משותפים.**

ש: מה ההבדל בין סוגי המרחבים המוגנים השונים?

ת:

- **חד"ב** – חדר ביטחון - חדר מחוזק במרחב הדירה או בחצר הבנוי מעטפת בטון (בעובי 20 ס"מ) וכולל דלת וחלון העמידים בפני הדף (חדרי ביטחון נבנים אך ורק בקו העימות - צפון).
- **ממ"ד** – מרחב מוגן דירתי - חדר בנוי בטון במרחב הדירה, כולל דלת הדף וחלון הדף בעלי 2 חלקים: חלק חיצוני עשוי פלדה נגד הדף ורסס וחלק פנימי חד כנפי, צירי, האטום בפני גז (נבנה במבנים חדשים החל משנת 1992, ע"פ "חוק הממ"דים").
- **ממ"ק** – מרחב מוגן קומתי - חדר בנוי בטון, הנמצא בחלל המשותף של הקומה ומיועד לדיירי מספר דירות. כולל דלת הדף, פתח חילוץ בתקרה וברצפה ושני צינורות אוורור (נבנה במבנים חדשים החל משנת 1992).
- **ממ"ס** – מרחב מוגן מוסדי - זהה למרחב מוגן קומתי, נמצא במבנים מוסדיים.
- **מרחב פנימי מוגן** – חדר אשר מיועד למי שאין ברשותו ממ"ד, ממ"ק או מקלט שניתן להגיע אליו תוך פרק הזמן העומד לרשותך ע"פ מקום מגוריך. החדר הפנימי ביותר במבנה, על החדר להיות בעל מינימום קירות חיצוניים, מינימום חלונות ופתחים.
- **מקלט פרטי** - בנוי ממעטפת בטון נמצא בקומת הקרקע או במרתף. כולל דלת הדף עשויה פלדה, יציאת חירום עשויה פלדה, 60*80 ס"מ כוללים גומיות איטום.
- **מקלט ציבורי** – מקלט הנמצא ברחוב ובבעלות הרשות המקומית ומיועד לשרת את הציבור.
- **שיפורי מיגון** - לחדר שביצעו בו שיפורי מיגון קבע, כלומר חיזוק קירות, החלפת מסגרות וכו'.

ש: המקלט הציבורי נעול ואיננו מוצאים את המפתח, אל מי לפנות?

ת: הרשות המקומית תפתח את המקלטים הציבוריים בהתאם להנחיית פקע"ר בשעת חירום בלבד. בזמן שגרה, רוב המקלטים הציבוריים יישארו נעולים (על מנת לשמור על תקינותם וכשירותם), מלבד המקלטים המשמשים למטרות שונות בשגרה (בתי כנסת ועוד).

ש: המקלט הציבורי שמשמש אותנו בשעת חירום מוזנח. מי אחראי לאחזקתו?

ת: ע"פ חוק הג"א האחריות לטיפול במקלטים ציבוריים אלו של הרשות המקומית. אם הפונה מבקש להגיש תלונה, יש להפנותו למוקד הרשות המקומית לשם בדיקת הרשות את תלונתו.



קובץ שאלות ותשובות

לתרחיש ירי רקטות וטילים



פיקוד העורף

ש: הרשות אינה מטפלת בפנייתנו בנוגע לתחזוקת המקלט הציבורי – אנו רוצים להתלונן על תפקוד הרשות.

ת: האחריות לאחזקתם ותקינותם של המקלטים הציבוריים מוטלת על הרשות המקומית.
תקנה 3 ג' לתקנות ההתגוננות האזרחית (השתתפות רשויות מקומיות) תשס"ז-1955 קובעת כי: היה בתחום רשות מקומית מקלט ציבורי או מחזה ציבורי או היו מותקנים במקרקעין שבו כל מתקן או ציוד המשמשים או שנועדו לשמש לצורך התגוננות אזרחית, יחולו לגביהם על הרשות המקומית החובות המנויות בתקנה 3 א' ". בעוד תקנה 3 א' קובעת: היה ברשות מקומית מתקן המשמש או נועד לשמש לצורך התגוננות אזרחית, חייבת הרשות המקומית לשמור על שלמות הציוד או המתקן ולהחזיקם במצב תקין ובאופן שיש בו כדי למנוע נזק לאדם או לרכוש וכן לתקן על חשבונם כל קלקול או נזק בציוד או במתקן.
לאור האמור, בקש מהפונה לפנות למוקד הרשות המקומית.

ש: המקלט בבניין שלי מוזנח / אחד הדיירים השתלט על המקלט. מי אחראי לתחזק אותו / לפנות אותו?

ת: מקלט בבית מגורים הינו רכושם של הדיירים והם אלו המופקדים על הטיפול בו. במקרה של שימוש במקלט ללא רשות הדיירים רשאי ועד הבית לפנות לרשות המקומית אשר לה הסמכות על פי חוק לטפל במקרים מסוג זה. ע"פ חוק הג"א, רשאית הרשות לפנות את תכולת המקלט וזאת לאחר מתן הודעה בכתב 15 יום לפני הפינוי לגורם המשתלט.

ש: מה תפקידו של ועד הבית באחזקת המקלט בבניין?

ת: ועד הבית המוגדר ע"פ חוק המקרקעין, מחויב לתחזק את המקלט מתוקף חוק הג"א. האחריות לאחזקת המקלט המשותף היא של ועד הבית. הזנחה של המקלט היא עבירה פלילית על חוק הג"א ולוועד הבית יש עילה לנקוט בהליכים משפטיים נגד דייר המסרב להשתתף בהוצאות הכרוכות בשיקום / שיפוץ המקלט המשותף.

ש: הדלת / החלון בממ"ד שלי שבור. למי עליי לפנות?

ת: הממ"ד שבביתך הינו באחריותך ולכן עליך לפנות למסגר מקצועי בתחום הממ"דים באופן פרטי. מומלץ לפנות לחברות שמספקות ציוד למרחבים מוגנים.

ש: אני מבקש שיגיעו להציב לי ליד הבית מיגונית.

**ת: הצבת מיגוניות מתבצעת רק בחירום ועל פי הערכת מצב בפיקוד העורף והיא אינה מתאימה לכל מקום ואזור. הנחיות פיקוד העורף לבחירת המרחב המוגן על פי "הכי מוגן שיש" נותנת מענה של מרחב מוגן לכל אזור. עזור לפונה לבחור את המרחב המוגן הכי רלוונטי אליו על פי מאפייני ביתו ופרק הזמן הקיים ברשותו להגיע למרחב המוגן.
אם האזור מעוניין בהקמת מרחב מוגן תקני בביתו או לשפר את מיגון המרחב המוגן בביתו, יש להפנותו למהנדס פיקוד העורף הרלוונטי לאזורו ולהבהיר כי הדבר יעשה על חשבוננו. בחלק מהרשויות המקומיות קיים מסלול מהיר לאישור הקמת ממ"דים (מרחבים מוגנים תקניים), לבדיקה יש לפנות למוקד הרשות המקומית.**



קובץ שאלות ותשובות לתרחיש ירי רקטות וטילים



פיקוד העורף

שימוש דו תכליתי במקלטים

ש: המקלט הציבורי המיועד לתושבי השכונה בשעת חירום מושכר ע"י העירייה לטובת גן ילדים/

בית כנסת. איך נוכל להשתמש במקלט בשעת חירום?

ת: פיקוד העורף מעודד שימוש דו תכליתי במקלטים במטרה לשפר את תחזוקת המקלט. על

מנת לאפשר שימוש דו תכליתי יש צורך ב:

- **עבור מקלט ציבורי- אישור רשות מוסמכת (מהנדס פקע"ר), אישור רשות מקומית.**
- **מקלט משותף- החלטה חוקית של הוועד המשותף (ברוב קולות ע"פ התקנון המשותף, חוק מקרקעין), אישור רשות מוסמכת, אישור הרשות המקומית.**
- **בשימוש דו תכליתי, הציוד הקבוע והרהיטים לא יתפסו יותר מ-20% משטח המקלט ויפונו תוך 4 שעות מהכרזת מצב חירום.**
- **חל איסור לאחסן במקלט חומרים דליקים, רעילים או נפיצים.**
- **חל איסור לפגוע במקלט או במרכיבי מיגון שבו (קירות, דלת, חלון וכד') לצורך התאמתו לשימוש דו- תכליתי.**

ש: לאילו מטרות מותר להשתמש במקלט כדו תכליתי?

ת:

- **מקלט ציבורי או משותף – תרבות, תפילה, פעילות ספורטיבית, משחקה לילדים, משרד לועד הבית, מועדון לנוער, מבוגרים או קשישים, חניית אופניים ועגלות – אך לא לאחסון.**
- **מקלט בבית חד או דו משפחתי בלבד – חדר גיהוץ לדוגמא.**
- **מקלט במפעל - חדר הלבשה, חדר אוכל, בית כנסת, פעילות ספורטיבית.**

ש: מהם התנאים להפעלת מקלט כמקלט דו תכליתי?

ת:

- **ציוד או ריהוט קבוע עד 20% משטח המקלט הכולל.**
- **ניתן לפנות את הציוד תוך מקסימום 4 שעות ממתן התראה לפינוי ע"י פיקוד העורף או הרשות המקומית.**
- **אסור להחזיק כל ציוד או חומר דליק, רעיל או אחר לרבות ציפוי קירות או תקרות.**
- **חובה להתקין תאורת חירום.**
- **המקלט יצויד בציוד שחובה להחזיק בו ע"פ תקנה או הוראות פיקוד העורף.**
- **פיקוד העורף רשאי לבטל או לצמצם רישיון כללי או לגבי מקלט מסוים וכן לאסור השימוש במקלט למטרות האוסרות אם לא מתקיימים התנאים המגבילים.**



קובץ שאלות ותשובות לתרחיש ירי רקטות וטילים



פיקוד העורף

מיגון והנדסה

ש: מהו שטח מינימאלי של ממ"ד או מקלט בבית פרטי?

ת: 9 מ"ר נטו (במקלט ביתי, נדרש אישור פרטני של מהנדס המחוז).

ש: אני מבצע תוספות לבית שלי ויש לי כבר מיגון תקני. ברשות המקומית אמרו לי שאני צריך

פטור מבניית מקלט / מרחב מוגן. איך ניתן לקבל אותו?

ת: עליך לפנות למתכנן אשר יגיש בקשה לפטור אל מהנדס המחוז בצירוף 2 העתקי תוכניות וטופס בקשה לפטור חתום ע"י מהנדס או ראש הרשות. נדרש לצרף גם דו"ח תקינות המקלט.

ש: מהו התקן לממ"ד?

ת: ממ"ד יהיה לא פחות מ- 9 מ"ר נטו. גובה מינימאלי- 2.5 מטר. לא יותר מ- 2 קירות חיצוניים. קירות חיצוניים בעובי מינימאלי של 25 ס"מ. קירות פנימיים בעובי מינימאלי של 20 ס"מ.

ש: מהו התקן לכמות אנשים במרחב מוגן?

ת: ממ"ד – 1.25 מ"ר לאדם. ממ"ק – 4 מ"ר ליחידת דיור קטנה (עד 100 מ"ר ברוטו) או 5 מ"ר ליחידת דיור גדולה (מעל 100 מ"ר). ממ"מ – 1.25 מ"ר לאדם. מקלט ציבורי – 1.25 מ"ר לאדם.

ש: האם מותר להתקין מזגן במרחב המוגן?

ת: ניתן להתקין מזגן במרחב המוגן בתנאי שיהיה מזגן מפוצל (לא מזגן חלון) ויותקן ע"פ המפרט המאושר ע"י פיקוד העורף, כולל איטום הצנרת העוברת את קיר המרחב המוגן, וזאת מכיוון שמזגן מפוצל מקרר את אויר המרחב המוגן מבלי להכניס אויר מבחוץ. אין להפעיל את המזגן במידה ויש ספק לגבי סוג המזגן. ניתן להתקין גם מזגן מרכזי באמצעות צינור נפרד עם אטם פנימי אך יהיה צורך בסגירת האטם בחירום (כלומר: המזגן לא יעבוד).

ש: מה המרחק המינימאלי בין בלוני גז למרחב מוגן?

ת: 3 מטר.

ש: האם מותר לטייח את קירות הממ"ד / ממ"ק?

ת: ניתן לטייח את קירות המרחב המוגן בהתאם לדרישות התקן הישראלי 5075.

ש: האם מותר לחלק ממ"ק ע"י מחיצות?

ת: אין חוק שאוסר, אך פיקוד העורף ממליץ לא לבצע עבודות מסוג זה, מאחר וחישוב שטח הממ"ק נקבע ע"פ שטח הרצפה ועבודות אלה יגרמו להקטנת שטח המחייב בחירום. חלוקה תתבצע ע"י קירות בטון או גבס בלבד.

ש: האם הממ"ד בטוח נגד רקטות?

ת: ממ"ד מספק הגנה מפני רקטות וטילים אך לא מתוכנן לעמוד בפני פגיעה ישירה.



קובץ שאלות ותשובות לתרחיש ירי רקטות וטילים



אוכלוסיות בעלות צרכים מיוחדים (נכים, קשישים, כבדי שמיעה)

ש: מהם העקרונות להכנת המרחב המוגן עבור אנשים בעלי צרכים מיוחדים?

ת: נדרש להכין את המרחב המוגן ואת הדרך אליו באופן שיתאים לצרכיו ויכולותיו של האדם בעל המוגבלות – מראש.

חשוב לוודא כי כל המכשירים והחפצים החיוניים לשימוש אותו אדם יהיו בהישג ידו (משקפיים, טלוויזיה, טלפון, תרופות, פקס, מחשב, טייפ וקלטות, אמצעי תנועה, מקל נחייה וכד''). מומלץ לארגן מקום לינה קבוע במרחב המוגן.

ש: מהם התנאים לקבלת זימונית עבור כבדי שמיעה?

ת: התנאים גובשו ע"י משרד הרווחה בתיאום עם ארגוני החרשים. להלן התנאים:

- בני 12 ומעלה.
- ירידה בשמיעה של לפחות 50 דציבלים.

ש: מהו התהליך לקבלת זימונית עבור כבד שמיעה?

ת: על מנת לקבל זימונית עליך לאשר את זכאותך במשרד הרווחה אגף השיקום. על המבקש לקבל זימונית, להעביר לאגף השיקום טופס בקשה לקבלת זימונית לשעת חירום (ניתן להוריד את הטופס מאתר פיקוד העורף), בצירוף כתב ויתור סודיות וצילום של תעודת הזהות ושל טופס בדיקת שמיעה- אודיוגרמה (זכאים להם טרם מלאו 16 שנים יציגו תעודת זהות של אחד ההורים וספח תעודת זהות המאשר גיל ומקום מגורים). העברת הטפסים יכולה להיעשות ישירות לאגף השיקום (באמצעות הדואר) או באמצעות גורמים אחרים שיקבעו ע"י משרד הרווחה. בדיקת הזכאות תתבצע ע"י קלינאית התקשורת הארצית באגף השיקום של משרד הרווחה.

ש: האם מתוכנן פינוי מוסדות רווחה בחירום?

ת: ככלל, אין כוונה לפנות מוסדות רווחה בשעת חירום אלא אם כן המוסד נפגע או נמצא באזור סיכון. ההחלטה על פינוי מוסד בשעת חירום הינה משותפת למשרד הרווחה ולפקע"ר.



קובץ שאלות ותשובות לתרחיש ירי רקטות וטילים



פיקוד העורף

מוגבלי תנועה והסובלים מבעיות רפואיות

כבדי ראייה	כבדי שמיעה	
ארגון המרחב המוגן והדרך אליו לנגישות ולנוחות מרבית. פינוי כל החפצים העלולים להפריע לתנועה.	ככלל האוכלוסייה	הכנת המרחב המוגן
הכנת הציוד הנדרש לכלב הנחייה אם יש: ערכת חירום לכלב ל-7 ימים לפחות צעצוע רצועת הולכה מחסום פה קערה פנקס חיסונים רישיון בתוקף תמונה של הכלב	מכשירי שמיעה, אביזרים לניקוי וסוללות נוספות, מקלט טלוויזיה, מערכת הגברה, פקס, נייר וכלי כתיבה, טלפון נייד ומטען, זימונית וסוללות, תג מזהה, לחצן מצוקה, משרוקית / פעמון לקריאה לעזרה וכד')	ציוד יעודי
כרטיס זיהוי אישי הכולל: שם ושם משפחה, מספר ת"ז, קופת חולים ושם הרופא המטפל, שם המטפל הצמוד, רשימת תרופות בשימוש, סוג הדם, צרכים מיוחדים, רגישויות, דגשים רפואיים, מספרי טלפון של קרובי משפחה	מומלץ לשהות במרחב המוגן עם איש קשר ומתרגם	דגשים



קובץ שאלות ותשובות לתרחיש ירי רקטות וטילים



פיקוד העורף

מוגבלי תנועה והסובלים מבעיות רפואיות

בעיות רפואיות	מוגבלי תנועה	
ככלל האוכלוסייה	ארגון המרחב המוגן והדרך אליו לנגישות ולנוחות מרבית. פינוי כל החפצים העלולים להפריע לתנועה.	הכנת המרחב המוגן
הצטיידות במסמכים רפואיים חתומים בידי רופא מטפל המצוין בהם – מצב בריאותי, רשימת תרופות ומינון נדרש, רשימת בדיקות שגרתיות שנדרש לעבור ומרשם נוסף. עריכת רשימה של תרופות שאסור לאותו אדם לקחת. ווידוא הימצאות מלאי תרופות שיספיק לכל תקופת החירום	סוללות נוספות לכיסא גלגלים ממונע. ערכה לתיקון תקר ומילוי אוויר. זוג כפפות כבדות לצורך סיבוב גלגלים בדרכים משובשות.	ציוד יעודי
מרותקים לבית – נדרש לוודא רישום אותו אדם ברשימות לשכות הבריאות, לשכות הרווחה וקופות החולים.	אחסון תיק חירום באריזה שמתחברת לכיסא הגלגלים / הליכון / קלנוע.	דגשים



קובץ שאלות ותשובות לתרחיש ירי רקטות וטילים



פיקוד העורף

בעלי מוגבלות נפשית / שכלית / התפתחותית ואוטיזם

בעלי מגבלה שכלית, התפתחותית ואוטיזם	בעלי מוגבלות נפשית	
יצירת אווירה רגועה במרחב המוגן ועיסוק מהנה ומרגיע לאותו אדם	ככלל האוכלוסייה	הכנת המרחב המוגן
הכנת תרופות, עזרים נדרשים וציוד אישי לאותו אדם. לבוש חלופי, מוצרי היגיינה. הצטיידות במספרי טלפון ופקס, כתובות דואר אלקטרוני ובקהילות.	הצטיידות במלאי תרופות מספיק לכל תקופת החירום, במרשם ובמסמכים המפרטים את אופן הטיפול באותו אדם	ציוד יעודי
רצוי לתרגל את האדם המוגבל בפעולות הנדרשות לכניסה ולשהייה במרחב מוגן ואת ההתנהגות הנדרשת בעת חירום. הכנת תוכנית חירום ע"י המטפל – צרכים ייחודיים של המטופל. מומלץ לפנות לארגון הרלוונטי או למוקד העירוני מבעוד מועד כדי להבטיח מראש שיהיה מי שיסייע	המרפאות ויחידות השיקום בקהילה ערוכות למתן מענה שגרתי ודחוף.	דגשים



קובץ שאלות ותשובות לתרחיש ירי רקטות וטילים



היערכות קשישים

- יש לאפשר לקשיש, במידת האפשר, לבצע פעולות באופן עצמאי לחיזוק תחושת המסוגלות האישית והשליטה שלו במצב.
- יש לאפשר לקשיש לעזור לקשישים בעלי מסוגלות נמוכה יותר.
- נדרש להכין ציוד לשהייה במרחב המוגן – תרופות, זוג משקפיים נוסף וכד'.
- במסגרת הכנת תוכנית החירום המשפחתית, יש לשלב בסדר הפעולות גם את המענה לצורכי הקשיש.
- נדרש להכין כרטיס זיהוי אישי לכל קשיש - שם ושם משפחה, מספר ת"ז, קופת חולים ושם הרופא המטפל, שם המטפל הצמוד, רשימת תרופות בשימוש, סוג הדם, צרכים מיוחדים, רגישויות, דגשים רפואיים, מספרי טלפון של קרובי משפחה.
- יש להדריך את הקשיש על הפעולות הנדרשות לביצוע בעת הישמע אזעקה ושהייה ממושכת במרחב המוגן.